

Ψηφιακή Τηλεόραση

Εγχειρίδιο Χρήστη v3.X

Κεφάλαιο 1 Πληροφορίες Προϊόντος Ψηφιακής Τηλεόρασης

Εισαγωγή

Η σειρά Ψηφιακή Τηλεόραση σας επιτρέπει να παρακολουθείτε ψηφιακή τηλεόραση & να ακούτε ραδιοφωνικά προγράμματα μέσω συσκευών διεπαφής PCI ή USB. Με προϊόντα Ψηφιακής Τηλεόρασης, οι χρήστες είναι σε θέση να παρακολουθούν, να εγγράφουν και να αναπαράγουν ψηφιακά τηλεοπτικά προγράμματα υψηλής ποιότητας σε έναν Η/Υ. Προτού ξεκινήσετε την εγκατάσταση, παρακαλούμε διαβάστε τις οδηγίες προσεκτικά.

Ιδιότητες

- Λήψη Ψηφιακού Τηλεοπτικού και Ραδιοφωνικού Προγράμματος
- Υποστήριξη Κοινή Διεπαφής (Για Μοντέλο CI)
- Αναλογική Τηλεόραση NTSC / PAL / SECAM (Για Υβριδική Συσκευή)
- Λειτουργία Λήψης Στιγμιότυπου Αναλογικό AV (Για Υβριδική Συσκευή)
- Ράδιο FM (Για Συσκευή FM)
- Υποστήριξη HDTV (Μέχρι και 1080i)
- Υποστήριξη Επιτάχυνσης VGA DxVA
- Προβολή 4:3/16:9/Πλήρης Οθόνη

- ▼ Προβολή Πληροφοριών Καναλιού Λειτουργία OSD
- ▼ Ρύθμιση Βίντεο
- ▼ Προβολή Διπλής Οθόνης PIP / POP (Για Συσκευή Πολύ-Δέκτη)
- ▼ Υποστήριξη Πολυγλωσσικού Ήχου
- ▼ Επιλογή Εξόδου AC-3 Ήχου SPDIF
- ▼ Κατάλογος Αγαπημένων
- ▼ Αριθμός Τοπικού Καναλιού (LCN) (Για Επίγεια και Καλωδιακή Συσκευή)
- ▼ Θεματική Διαχείριση Καναλιών
- ▼ Υποστήριξη Ονόματος Καναλιού Unicode
- ▼ Εγγραφή σε Πραγματικό Χρόνο και Προγραμματισμός Εγγραφής (MPEG II)
- ▼ Εγγραφή Ενός Καναλιού Ενώ Παρακολουθείτε Άλλο Κανάλι (Για Συσκευή Πολύ-Δέκτη)
- ▼ Διαχείριση Εγγραφής Αρχείου σε Λειτουργία Εικόνας
- ▼ Αφύπνιση του Συστήματος για Εγγραφή από τη Λειτουργία S1 / S3
- ▼ Μετατόπιση Χρόνου
- ▼ Οδηγός Ηλεκτρονικού Προγράμματος [Electronic Program Guide] (EPG) με Υποστήριξη Θερινής Ώρας
- ▼ Τηλεκείμενο [Teletext]
- ▼ Τηλεκείμενο / Υποτιτλισμός DVB
- ▼ Μονή/ Πολλαπλή Λήψη Στιγμιότυπου Ακίνητου Πλαισίου (BMP)
- ▼ Πολλαπλή Δωρεάν Προεπισκόπηση Καναλιού
- ▼ Κωδικός Πρόσβασης Γονικού Ελέγχου (PCP)
- ▼ Ρύθμιση Εύκολης/ Προηγμένης Λειτουργίας Ανίχνευσης Καναλιού
- ▼ Ανίχνευση Καναλιών βάσει Χώρας/ Εύρους Συχνότητας/ Αυτόματα (Για Επίγεια Συσκευή)
- ▼ Αναμεταδότης / Αυτόματη Δορυφορική Ανίχνευση (Για Δορυφορική Συσκευή)
- ▼ Βοηθητική Κεραία
- ▼ Ισχύς Σήματος / Ενδείκτης Ποσότητας
- ▼ Παράκεντρη Ανίχνευση Συχνότητας (Για Επίγεια Συσκευή)
- ▼ Υποστήριξη OS 64 Bit
- ▼ Εγκεκριμένο DiSEqC 1.2 / USALS (Για Δορυφορική Συσκευή)
- ▼ Υποστήριξη Τηλεχειριστηρίου IR
- ▼ MPEG-II / Αποκωδικοποίηση Λογισμικού H.264
- ▼ Διεπαφή Φιλική Προς το Χρήστη
- ▼ Αναβαθμιζόμενο Λογισμικό

(Σημείωση: Κάποιες ιδιότητες παρέχονται μόνο από τον παροχέα περιεχομένου, γι' αυτό θα πρέπει ελέγξετε εάν υποστηρίζονται ή όχι από τον παροχέα περιεχομένου.)

Κεφάλαιο 2 Εγκατάσταση

Βήμα 1: Ενεργοποίηση του CD-ROM Ψηφιακής Τηλεόρασης

Αφού εγκαταστήσετε τη συσκευή υλισμικού DTV, εισάγετε το CD Ψηφιακής Τηλεόρασης στη μονάδα CD-ROM, και πατήστε “Install Software and Driver” («Εγκατάσταση Λογισμικού και Οδηγού»).

Βήμα 2: Εγκατάσταση

Ορίστε τον προορισμό για την εγκατάσταση του οδηγού DTV. Με την ολοκλήρωση της εγκατάστασης του οδηγού, στην επιφάνεια

εργασίας σας θα εμφανιστεί το ακόλουθο εικονίδιο



Κεφάλαιο 3 Ανίχνευση Καναλιών

Για να παρακολουθήσετε τηλεοπτικά προγράμματα θα πρέπει πρώτα να ανιχνεύσετε τα κανάλια. Παρακαλούμε κάντε κλικ επάνω στο εικονίδιο ανίχνευσης για να βρείτε πληροφορίες καναλιών, όπως παρακάτω:

DVB-S

Όταν υπάρχει μόνο ένα LNB στο Δορυφορικό Πιάτο, συνδέστε το Δορυφορικό

σήμα στο SAT input1 (είσοδος 1), και Επιλέξτε πηγή σήματος Device#1 (Συσκευή #1) ή #2 στο LNB-in#1 (LNB-είσοδος#1). Ωστόσο, μπορείτε επίσης να παρακολουθήσετε το δεύτερο Δορυφορικό κανάλι από τον ίδιο αναμεταδότη, με το πρώτο Δορυφορικό Κανάλι.



Όταν υπάρχουν δυο θύρες LNB στο Δορυφορικό Πιάτο σας, συνδέστε το πρώτο σήμα LNB στο SAT input1 (είσοδος 1), και το δεύτερο σήμα SAT LNB στο SAT input2 (είσοδος 1). Ορίστε την πηγή σήματος του Device#1 (Συσκευή#1) ως LNB-in#1 (LNB-είσοδος#1) και την πηγή σήματος του Device#2 (Συσκευή #2) ως LNB-in#2 (LNB-είσοδος#2).

DVB-T/Αναλογικό

Όταν έχετε και DVB-T και Αναλογικό σήμα σε ένα καλώδιο, συνδέστε το καλώδιο απευθείας στο T/A input#1 (T/A είσοδος#1). Εάν έχετε ένα καλώδιο DVB-T και ένα Αναλογικό καλώδιο, συνδέστε το καλώδιο DVB-T στο T/A input#1 (T/A είσοδος#1) και στη συνέχεια το Αναλογικό καλώδιο στο T/A input#2 (T/A είσοδος#2). Ωστόσο, σε αυτή την περίπτωση, μπορείτε να απολαύσετε ταυτόχρονα δυο κανάλια DVB-T, αλλά όχι δυο Αναλογικά κανάλια.

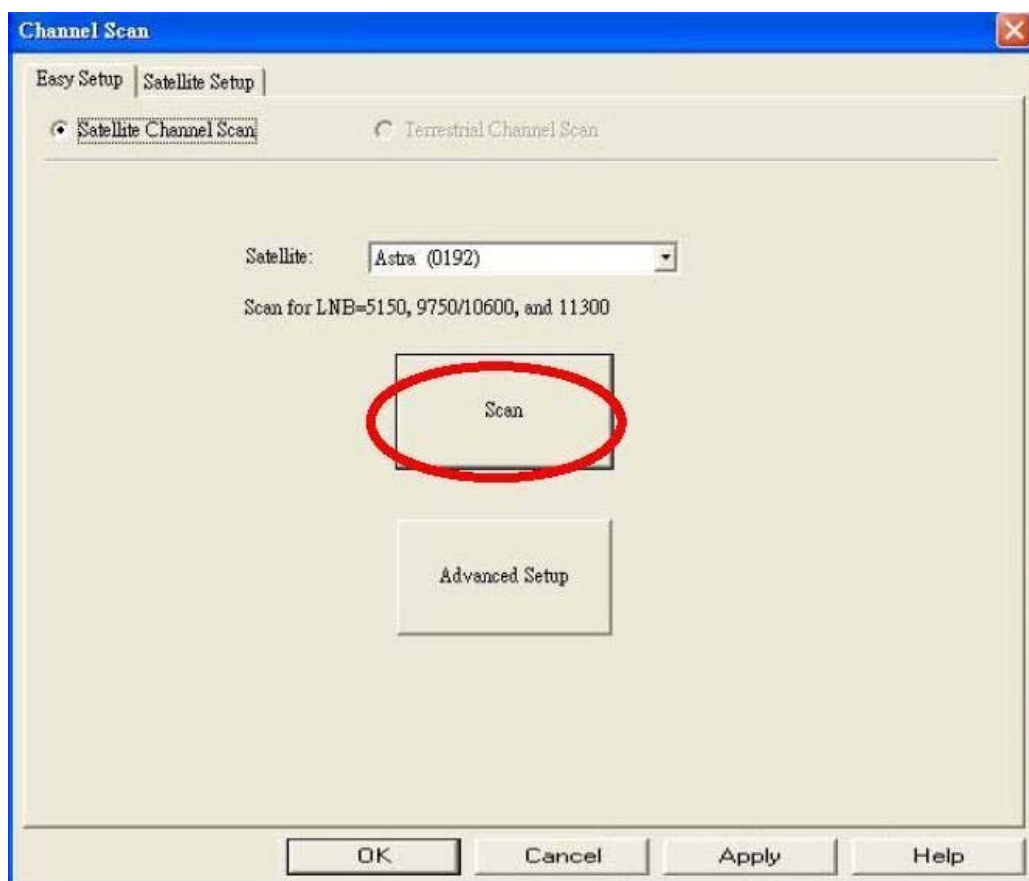


3.1 Δορυφορικό

Βήμα 3.1.1

Κάντε διπλό κλικ στο εικονίδιο DTV και στην οθόνη θα εμφανιστεί ο Scanning Wizard (Οδηγός Ανίχνευσης). Εάν έχετε μόνο μια θύρα LNB χωρίς

DiSEqC/USALS, πατήστε “scan” («ανίχνευση») για να εντοπίσετε κανάλια. Εάν διαθέτετε άλλο εξοπλισμό, πατήστε “Advanced setup” («Προηγμένη εγκατάσταση»). Για “Easy Setup” («Εύκολη Εγκατάσταση») **παρακαλούμε** επιλέξτε ως στόχο τον προτιμώμενο δορυφόρο και κάντε κλικ στο πλήκτρο *Scan* («Ανίχνευση»). Για περισσότερες πληροφορίες, επισκεφθείτε τη διεύθυνση <http://www.satcodx.com/eng/>.



“Advanced Setup” («Προηγμένη Εγκατάσταση») (δορυφορική εγκατάσταση)

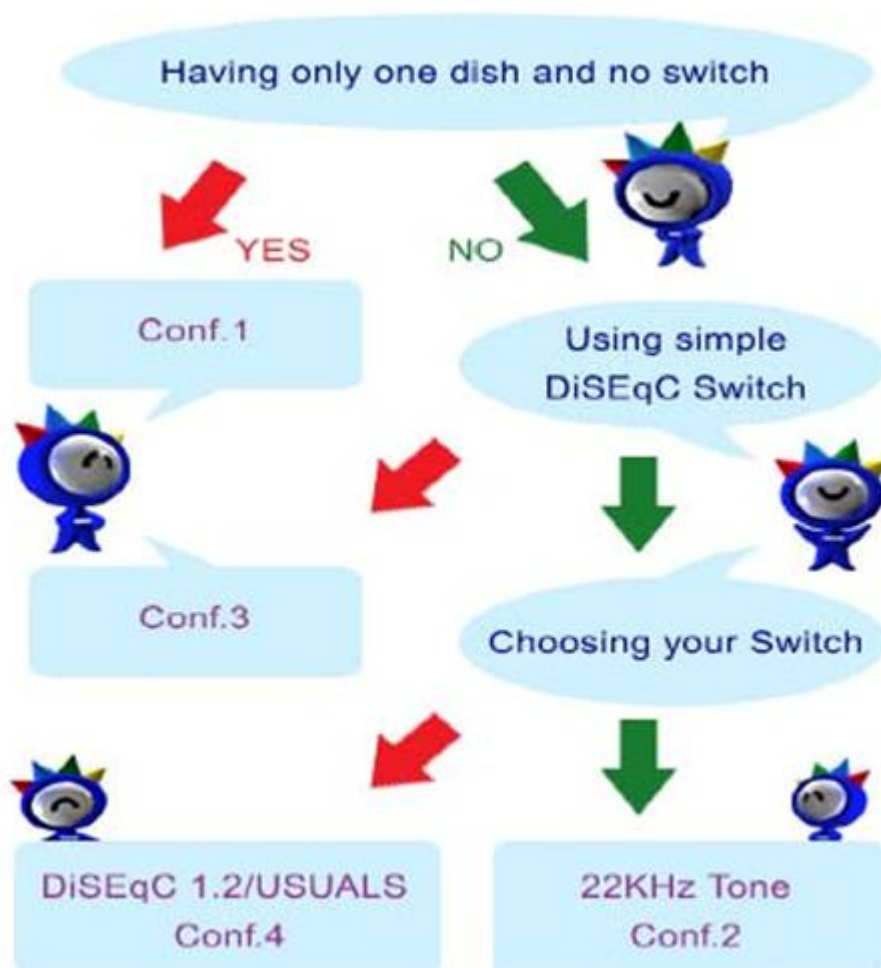
Στη σελίδα “*Satellite Setup*” («Δορυφορική Εγκατάσταση»), υπάρχουν πέντε επιλογές οι οποίες θα σας βοηθήσουν να εγκαταστήσετε τη δορυφορική σας: α. Κανένα β. 22 KHz, γ. Απλό DiSEqC, δ. DiSEqC 1.0, και ε. DiSEqC 1.2/USALS. Παρακαλούμε επιλέξτε αντίστοιχα.

Σημείωση 1: Μην παραλείψετε να πατήσετε το πλήκτρο “*Apply*” («Εφαρμογή») κάθε φορά που τροποποιείτε τις δορυφορικές ρυθμίσεις.

Σημείωση 2: Υπάρχουν τρεις τύποι LBN και πρέπει να επιλέξετε τον τύπο LNB που επιθυμείτε σε κάθε περίπτωση. Πιο κάτω αναφέρονται οι τρεις τύποι LBN:

α. Normal (Κανονικό) β. Universal (Παγκόσμιο) γ. Custom (Προσαρμοσμένο).

Εάν επιλέξετε “Custom” («Προσαρμοσμένο»), θα πρέπει να συμπληρώσετε τις παραμέτρους για τα LNB 1 και LNB 2.



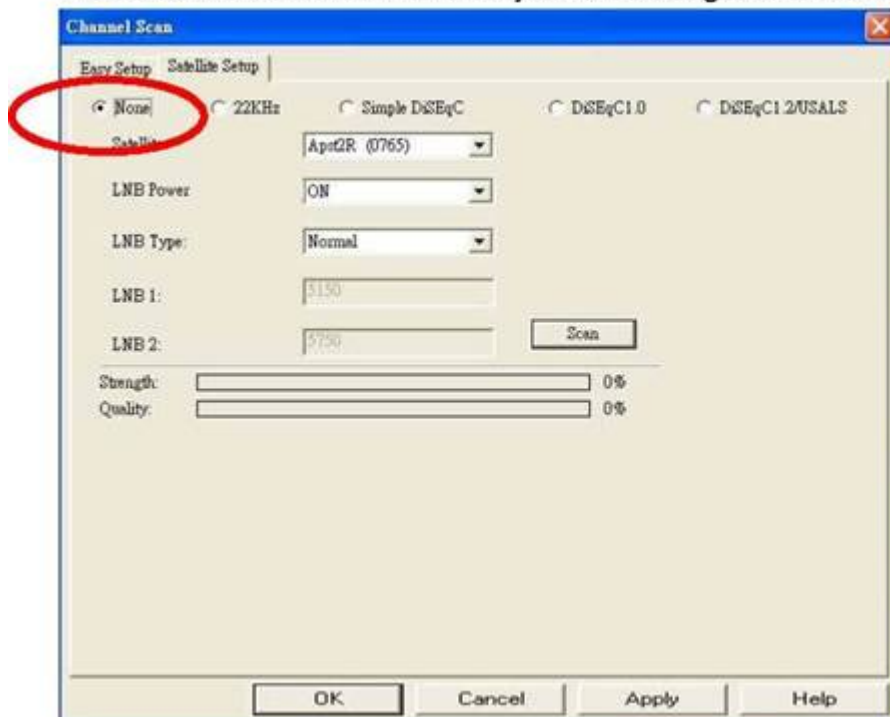
Having only one dish and no switch	Ένα μόνο πιάτο χωρίς διακόπτη
Yes	Ναι
No	Όχι
Conf. 1	Διαμόρ. 1
Using simple DiSEqC Switch	Χρήση απλού Διακόπτη DiSEqC
Conf. 3	Διαμόρ. 3
Choosing your Switch	Επιλογή Διακόπτη
DiSEqC 1.2/USUALS Conf. 4	DiSEqC 1.2/USUALS Διαμόρ. 4
22KHz Tone Conf. 3	Τόνος 22KHz Διαμόρ. 3

Διαμόρφωση 1: None (Καμία)

Εάν έχετε μόνο ένα πιάτο και LNB χωρίς μοτέρ, μπορείτε να επιλέξετε αυτή την επιλογή.

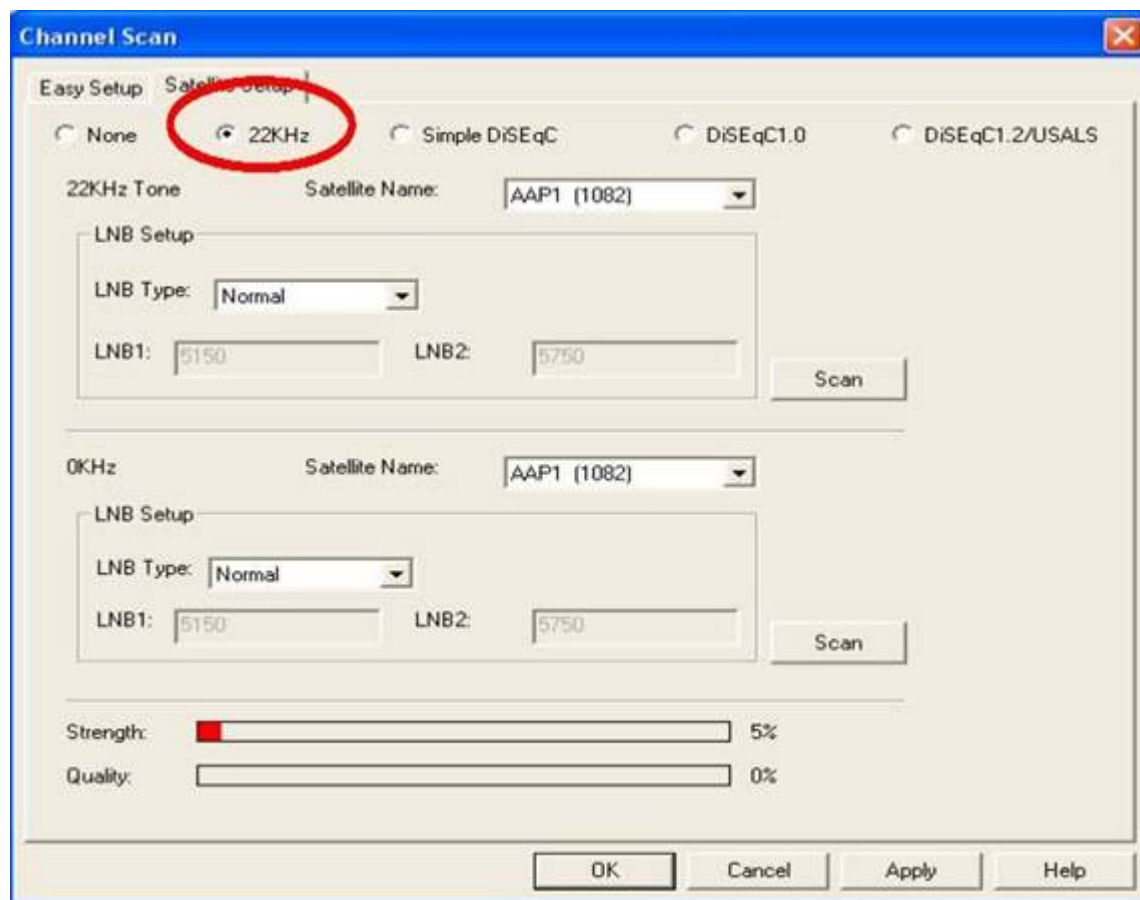
Παρακαλούμε επιλέξτε το δορυφόρο στον οποίο επιθυμείτε να στοχεύσετε και πατήστε “Scan” («Ανίχνευση»).

Please choose the satellite that you like to target and click on “Scan”.



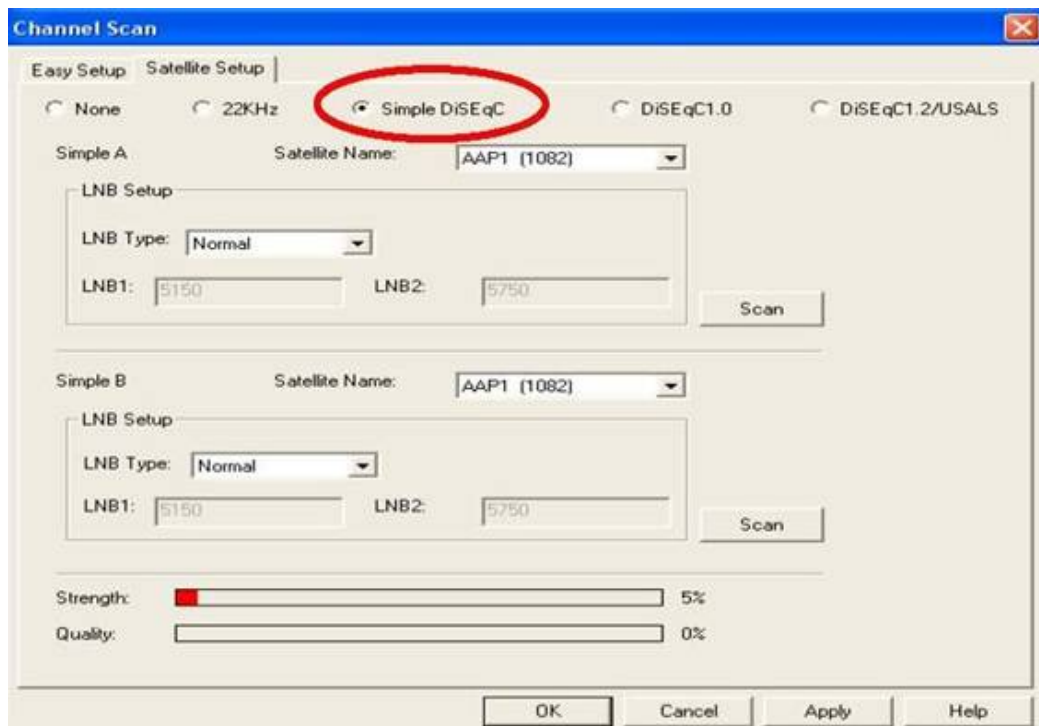
Διαμόρφωση 2: 22 KHz

Παρακαλούμε επιλέξτε το δορυφόρο τον οποίο επιθυμείτε να ανιχνεύσετε και τον τύπο LNB που επιθυμείτε να χρησιμοποιήσετε. Κάντε κλικ στο “Scan” («Ανίχνευση») για να ξεκινήσει η ανίχνευση δορυφόρου. Εάν απαιτείται, επαναλάβετε το πιο πάνω βήμα για 0 KHz.



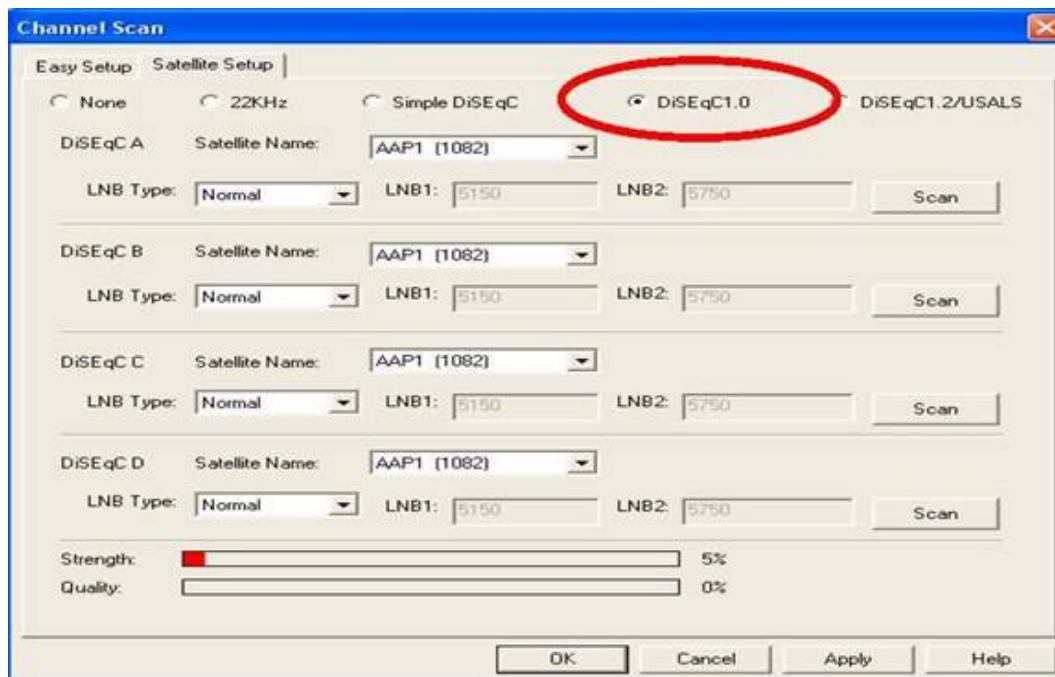
Διαμόρφωση 3: Simple DiSEqC (Απλό DiSEqC)

Παρακαλούμε επιλέξτε το δορυφόρο τον οποίο επιθυμείτε να ανιχνεύσετε και τον τύπο LNB. Κάντε κλικ στο πλήκτρο “Scan” («Ανίχνευση») για να ξεκινήσει η ανίχνευση δορυφόρου. Εάν απαιτείται, επαναλάβετε τα πιο πάνω βήματα για 0 KHz.



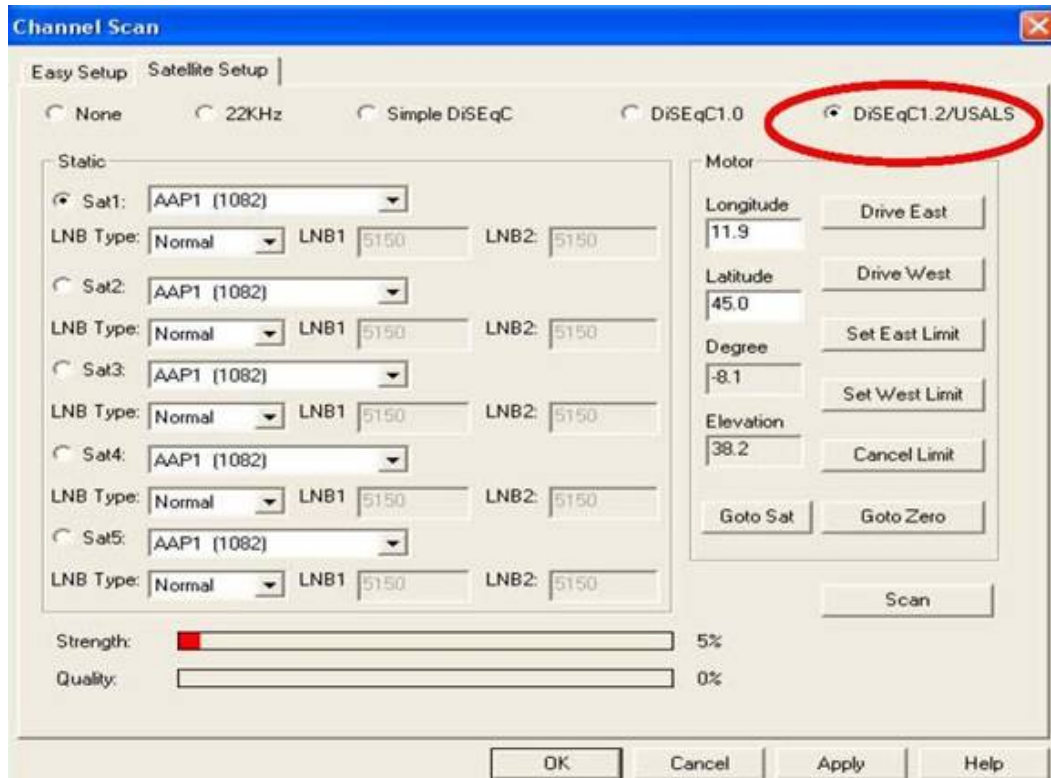
DiSEqC 1.0

Παρακαλούμε επιλέξτε το δορυφόρο τον οποίο επιθυμείτε να ανιχνεύσετε και τον τύπο LNB. Κάντε κλικ στο πλήκτρο “Scan” («Ανίχνευση») για να ξεκινήσει η ανίχνευση δορυφόρου. Εάν απαιτείται, επαναλάβετε τα πιο πάνω βήματα για DiSEqC B, DiSEqC C και DiSEqC D. Κάντε κλικ στο “Scan” («Ανίχνευση») για να ξεκινήσει η ανίχνευση δορυφόρων.



Διαμόρφωση 4: DiSEqC 1.2/USALS

Επιλέξτε τους δορυφόρους και ρυθμίστε την τροφοδοσία στη θέση "ON" για την επιλογή τροφοδοσίας LNB. Εάν διαθέτετε μοτέρ USALS, εισάγετε τις τιμές γεωγραφικού μήκους και γεωγραφικού πλάτους της θέσης σας. Μπορείτε να χρησιμοποιήσετε τις λειτουργίες “*Drive East*” («Ανατολική Κατεύθυνση») ή “*Drive West*” («Δυτική Κατεύθυνση») για να στρέψετε το πιάτο σας προς τον επιθυμητό δορυφόρο.



Σημειώσεις για το μοτέρ USALS :

Μπορείτε να βρείτε περισσότερες πληροφορίες σχετικά με το γεωγραφικό μήκος και το γεωγραφικό πλάτος της θέσης σας από τον ακόλουθο δικτυακό τόπο – <http://www.bcca.org/misc/qiblih/latlong.html>

Μοτέρ :

Οι Λειτουργίες του Πίνακα Μοτέρ	
Drive East (Ανατολική Κατεύθυνση)	Στρέψτε το μοτέρ ανατολικά
Drive West (Δυτική Κατεύθυνση)	Στρέψτε το μοτέρ δυτικά
Set East limit (Καθορισμός Ανατολικού Ορίου)	Ρυθμίστε το όριο για την Ανατολική γωνία στροφής

Set West limit (Καθορισμός Δυτικού Ορίου)	Ρυθμίστε το όριο για τη Δυτική γωνία στροφής
Cancel limit (Ακύρωση ορίου)	Ακυρώστε το προκαθορισμένο όριο
Go to Sat. (Μετάβαση στο Δορυφ.)	Ξεκινήστε τη στρέψη του μοτέρ προς το δορυφόρο που έχετε επιλέξει (Μόνο για Μοτέρ USALS)
Go to Zero (Μετάβαση στο Μηδέν)	Επιστρέψτε το μοτέρ στο αρχικό σημείο (μηδέν)

Σημείωση: Παρακαλούμε ρυθμίστε τα Sat2, Sat3, Sat4, και Sat5 επαναλαμβάνοντας τα πιο πάνω βήματα.

Βήμα 3.1.2

Όταν ολοκληρωθεί η ανίχνευση, θα προβληθεί το παράθυρο περίληψης, όπως φαίνεται παρακάτω. Περιέχει τα τηλεοπτικά και ραδιοφωνικά κανάλια που ανιχνεύτηκαν και εντοπίστηκαν. Κάντε κλικ στο “OK” για να ολοκληρώσετε τη διαμόρφωση.



3.2. Επίγεια (DVB-T/ATSC)

Βήμα 3.2.1

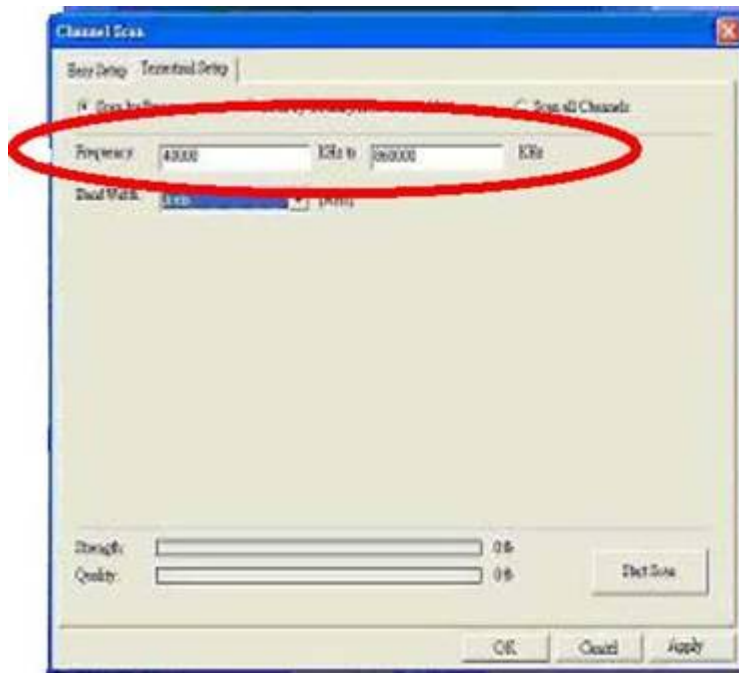
Κάντε διπλό κλικ στο εικονίδιο “DTV” και θα εμφανιστεί ο *Scanning Wizard* (Οδηγός Ανίχνευσης). Μπορείτε να κάνετε κλικ στο “scan” («ανίχνευση») προς αναζήτηση περισσότερων καναλιών. Εάν έχετε αρκετά κανάλια και επιθυμείτε να μειώσετε το χρόνο ανίχνευσης, μπορείτε να επιλέξετε “*Terrestrial setup*” («Επίγεια εγκατάσταση»).

Σημείωση 1: Η λειτουργία “Enable off-the-main-frequency (+/-167 kHz) scan” («Ενεργοποίηση ανίχνευσης εκτός της βασικής συχνότητας (+/-167 kHz)») — Επιτρέπει στο χρήστη να ανιχνεύσει σχετικές συχνότητες. Θα διευρύνει το εύρος συχνότητας, αποτρέποντας την απώλεια καναλιών.

Σημείωση 2: Η λειτουργία “Enable LCN (logic channel number)” («Ενεργοποίηση LCN (αριθμός λογικού καναλιού)») — Επιτρέπει στο χρήστη να ταξινομήσει τα κανάλια βάσει ακολουθίας τοπικών καναλιών.

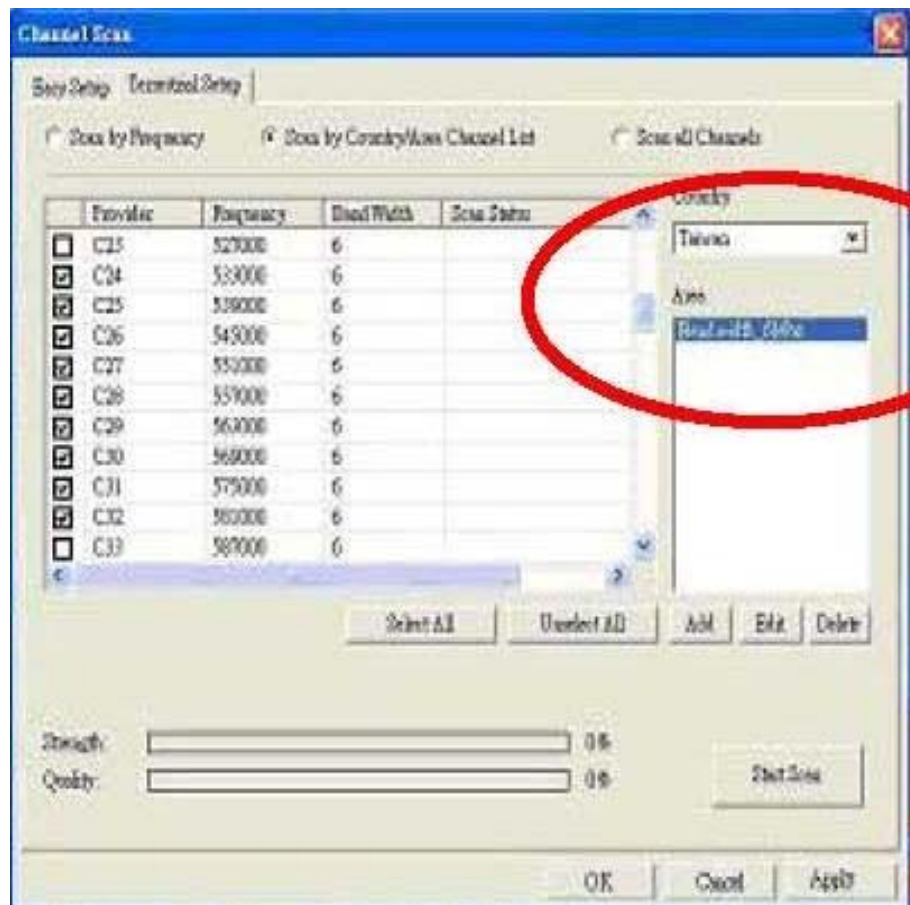
Scan by Frequency (Ανίχνευση βάσει Συχνότητας)

Εάν γνωρίζετε το εύρος συχνότητας DTV της θέσης σας, επιλέξτε “*Scan by Frequency*” («Ανίχνευση βάσει Συχνότητας»). Αφού επιλέξετε “*Scan by Frequency*” («Ανίχνευση βάσει Συχνότητας»), θα αναδυθεί το συγκεκριμένο παράθυρο διαμόρφωσης. Παρακαλούμε όπως συμπληρώσετε τις σωστές τιμές συχνότητας και εύρους ζώνης και στη συνέχεια πατήστε το πλήκτρο “*Start Scan*” («Εναρξη Ανίχνευσης»).



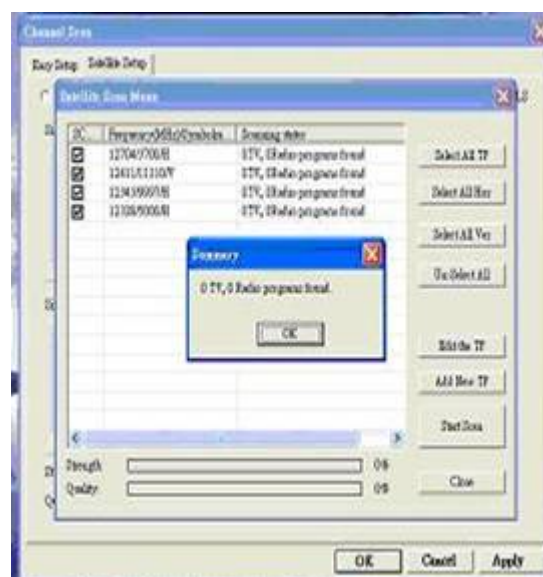
Scan by Country (Ανίχνευση βάσει Χώρας)

Μπορείτε να επιλέξετε την περιοχή που βρίσκεστε και να επαληθεύσετε το εύρος ζώνης που χρησιμοποιεί η χώρα για την ανίχνευση καναλιών.



Βήμα 3.2.2

Όταν ολοκληρωθεί η ανίχνευση καναλιών, θα εμφανιστεί το συγκεκριμένο παράθυρο περίληψης, ενημερώνοντάς σας για τον αριθμό τηλεοπτικών και ραδιοφωνικών προγραμμάτων που ανιχνεύτηκαν. Πατήστε “OK” για να κλείσετε το πλαίσιο του διαλόγου περίληψης και τα παράθυρα πληροφοριών.

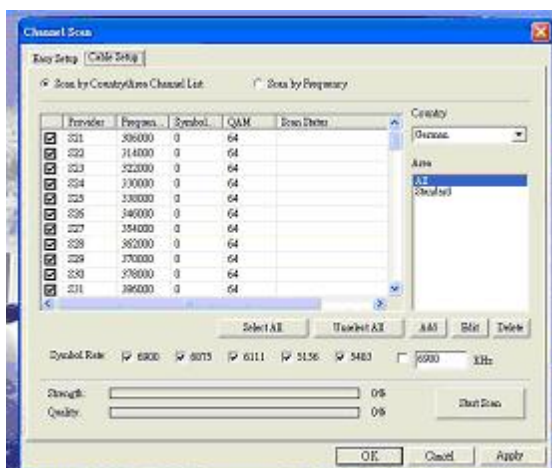


3.3 Καλώδιο

Κάντε διπλό κλικ στο εικονίδιο “Digital TV” («Ψηφιακή Τηλεόραση») και θα εμφανιστεί ο *Scanning Wizard* (Οδηγός Ανίχνευσης). Μπορείτε να επιλέξετε είτε “Scan by Area” («Ανίχνευση βάσει Περιοχής») είτε “Scan by Frequency” («Ανίχνευση βάσει Συχνότητας»).

Βήμα 3.3.1 Scan by Country/ Area Channel List (Ανίχνευση βάσει Χώρας/ Κατάλογος Καναλιών Περιοχής)

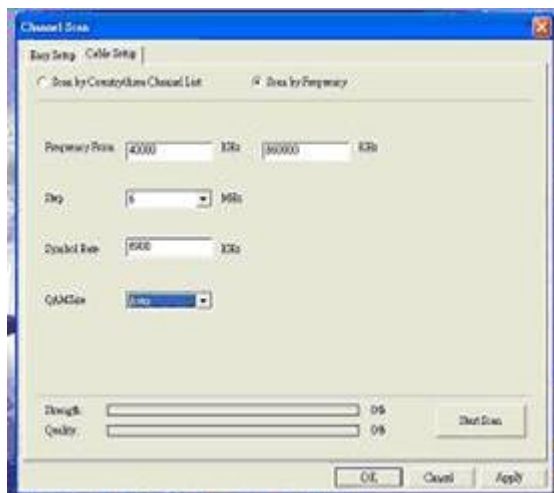
Παρακαλούμε επιλέξτε τη χώρα και την περιοχή για την ανίχνευση καναλιών. Υπάρχουν έξι διαφορετικές αναλογίες συμβόλων, επιλέξτε την αναλογία συμβόλων που επιθυμείτε ή συμπληρώστε τον αριθμό της αναλογίας συμβόλων (σας προτείνουμε να τα επιλέξετε όλα). Αφού ολοκληρώσετε όλες τις ρυθμίσεις, κάντε κλικ στο “Start Scan” («Έναρξη Ανίχνευσης»).



Scan by Frequency (Ανίχνευση βάσει Συχνότητας)

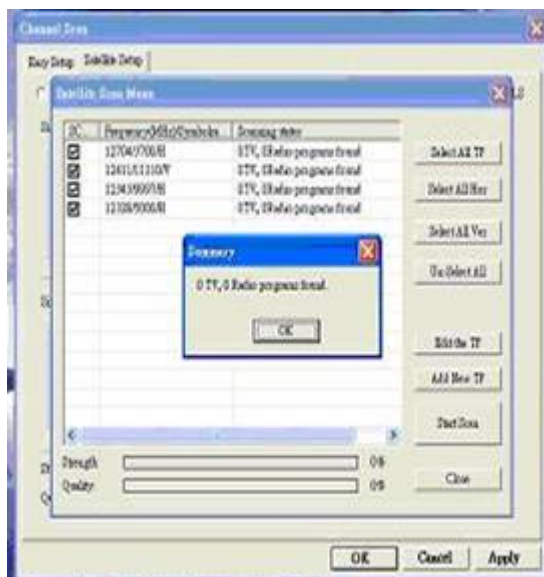
Κάντε κλικ στο “Scan by Frequency” («Ανίχνευση βάσει Συχνότητας») και θα δείτε τη συγκεκριμένη σελίδα ρύθμισης διαμόρφωσης. Παρακαλούμε συμπληρώστε όλες τις πληροφορίες για την ανίχνευση καναλιών. Αφού

ολοκληρώσετε τη συμπλήρωση των πληροφοριών, κάντε κλικ στο "*Start Scan*" («*Εναρξη Ανίχνευσης*»).



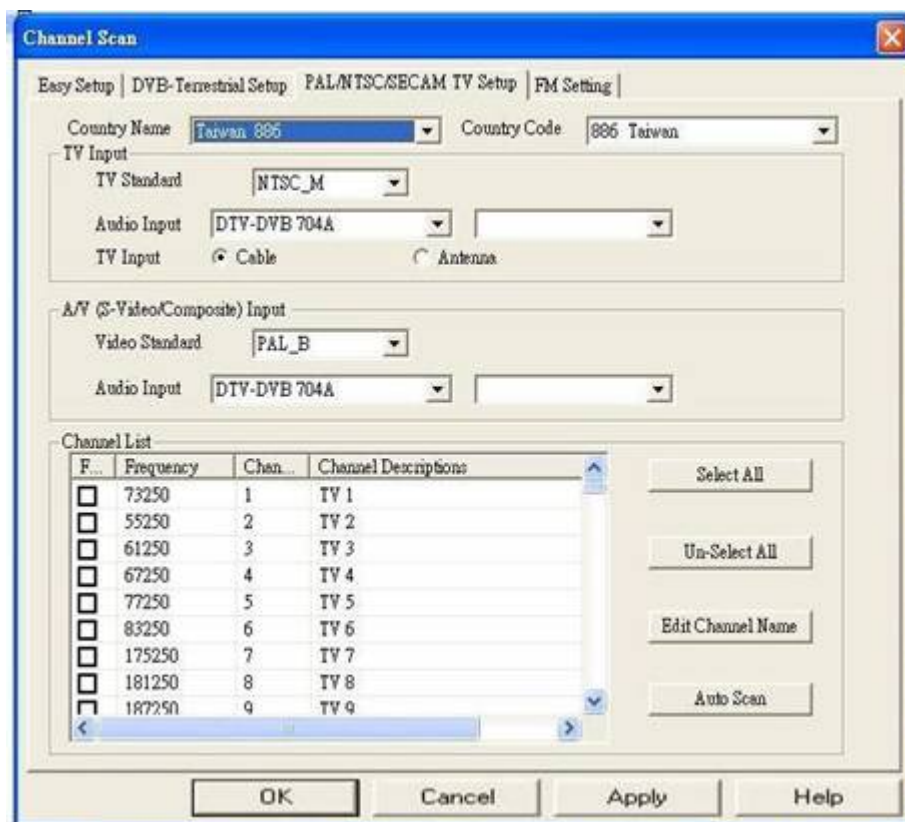
Βήμα 3.3.2

Μόλις ολοκληρωθεί η ανίχνευση θα δείτε το παράθυρο μηνύματος περίληψης. Κάντε κλικ στο "OK" για να κλείσετε τη διαμόρφωση '*Channel Scan*' («*Ανίχνευσης Καναλιών*»).



3.4 Αναλογικό

Επιλέξτε Περιοχή/ πρότυπη Τηλεόραση και είσοδο Τηλεόρασης και στη συνέχεια κάντε κλικ στο “Auto Scan” («Αυτόματη Ανίχνευση»).



3.5 Ρύθμιση FM

--

Ευαισθησία λήψης: Μπορείτε να αλλάξετε την ευαισθησία σε Υψηλή και Μεσαία για να εντοπίσετε κανάλια FM καλής ποιότητας, ή σε Χαμηλή για να λάβετε όλα τα κανάλια FM ανεξαρτήτως ποιότητας.

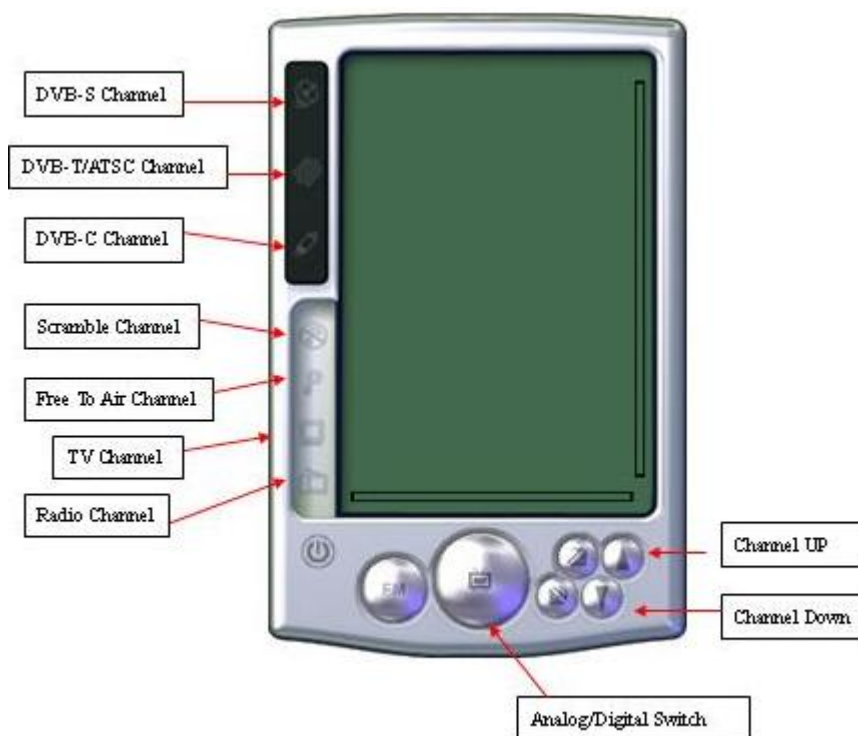
Κεφάλαιο 4 Προγράμματα Εφαρμογής Ψηφιακής Τηλεόρασης

4.1 Πίνακας Ελέγχου, Κύρια γραμμή ελέγχου και εικονίδια πίνακα ελέγχου:



Teletext	Τηλεκείμενο [Teletext]
FM	FM
Screen Capture	Στιγμιότυπο Οθόνης
Configuration	Διαμόρφωση
Preview	Προεπισκόπηση
Signal Check	Έλεγχος Σήματος
Mute	Σιγή
Database Update	Ενημέρωση Βάσης Δεδομένων
Online Help	Ηλεκτρονική Βοήθεια
Scanning	Ανίχνευση
Wake Up Recording	Αφύπνιση Εγγραφής
Capture Pool	Μονάδα Στιγμιότυπου
Color Adjustment	Ρύθμιση Χρώματος

PIP/POP	PIP/POP
Main Screen Switch	Αλλαγή Κύριας Οθόνης
Language Switch	Αλλαγή Γλώσσας
Record	Εγγραφή
Forward/ Backward	Προς τα μπροστά/ Προς τα πίσω
Subtitle/ Close Caption	Υπότιτλος/ Κλείσιμο Τίτλου
Show Favorite List	Προβολή Καταλόγου Αγαπημένων
Time Shift Pause	Παύση Μετατόπισης Χρόνου



DVB-S Channel	Κανάλι DVB-S
DVB-T/ATSC Channel	Κανάλι DVB-T/ATSC
DVB-C Channel	Κανάλι DVB-C

Scramble Channel	Περιπλεγμένο Κανάλι
Free to Air Channel	Ελεύθερο Κανάλι
TV Channel	Τηλεοπτικό Κανάλι
Radio Channel	Ραδιοφωνικό Κανάλι
Channel UP	Κανάλι Επάνω
Channel Down	Κανάλι Κάτω
Analog/ Digital Switch	Αλλαγή Αναλογικού/ Ψηφιακού

4.2 Λειτουργίες

Εναλλαγή Picture in Picture [Εικόνα εντός Εικόνας] (PIP)/ Picture Out of Picture [Εικόνα εκτός Εικόνας] (POP)

Εάν διαθέτετε πολύ-προϊόντα Ψηφιακής Τηλεόρασης για τον Η/Υ σας, μπορείτε να παρακολουθήσετε πολλαπλά τηλεοπτικά προγράμματα την ίδια στιγμή.

Μπορείτε να επιλέξετε κανάλια από το “*Channel list*” («Κατάλογο καναλιών») για να διαλέξετε τα κανάλια που σας διατίθενται.

Στη συνέχεια, μπορείτε να κάνετε κλικ στο δεύτερο κανάλι στο “channel list” («κατάλογο καναλιών») για να αναπαράγετε το δεύτερο κανάλι.


Μπορείτε να παρακολουθήσετε και να εναλλάξετε δυο κανάλια την ίδια στιγμή, χρησιμοποιώντας τις λειτουργίες POP (Εικόνα εκτός Εικόνας) και PIP (Εικόνα εντός Εικόνας).

Remote	Απομακρυσμένο
PIP MODE	ΛΕΙΤΟΥΡΓΙΑ PIP
POP MODE	ΛΕΙΤΟΥΡΓΙΑ POP

ΥΣ: Όλες οι λειτουργίες λογισμικού λειτουργούν μόνο στην Κύρια οθόνη. Εάν επιθυμείτε να εναλλάξετε οθόνη, κάντε κλικ στο “*Video Windows Switch*” («Εναλλαγή Παραθύρων Βίντεο»).

ΥΣ: Ο χρήστης μπορεί είτε να έχει ένα κανάλι σε εγγραφή είτε ένα κανάλι σε Μετατόπιση Χρόνου την ίδια στιγμή.


Εγγραφή Βίντεο

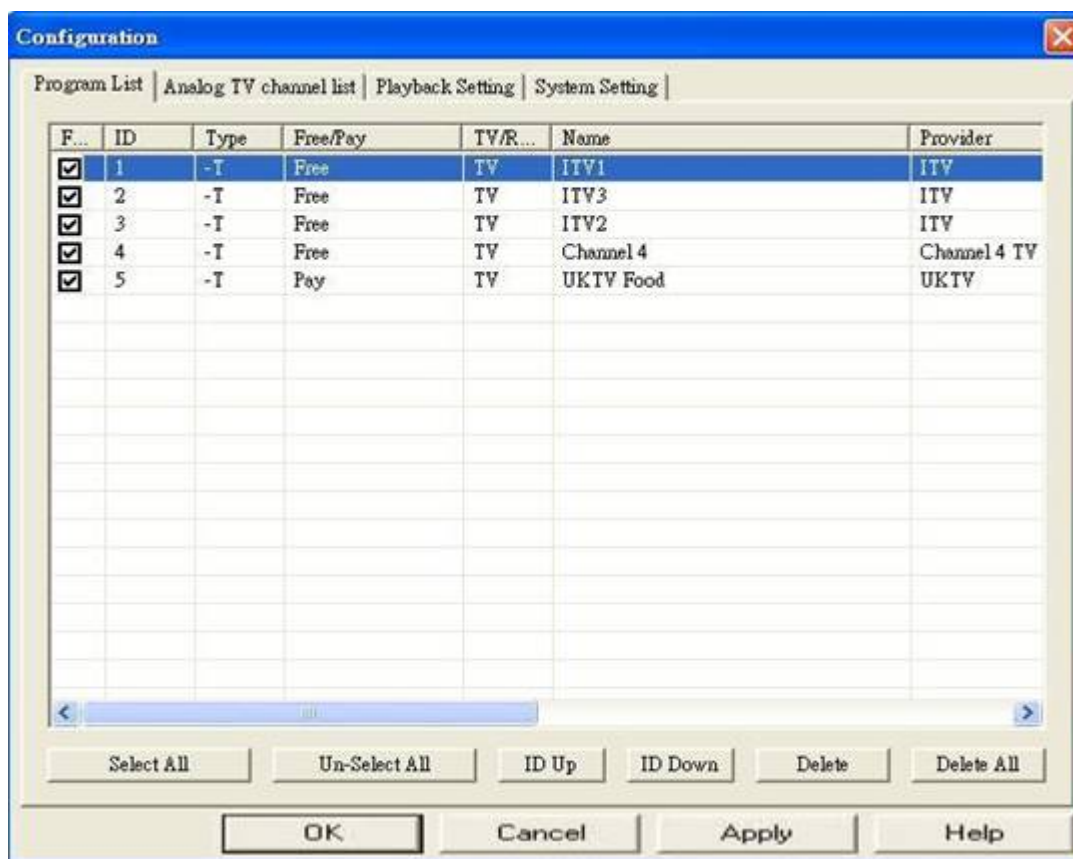
Μπορείτε να πραγματοποιήσετε εγγραφή βίντεο πατώντας στο 

Μπορείτε επίσης να επιλέξετε μεταξύ *Once/Daily/Weekly* (*Μια Φορά/Καθημερινά/ Εβδομαδιαία*) για προγραμματισμένη εγγραφή με το *Record Mode* (*Λειτουργία Εγγραφής*). Καθορίστε την ημερομηνία όταν προγραμματίζετε εβδομαδιαία εγγραφή.



Αφύπνιση εγγραφής

Εισάγετε τις πληροφορίες εγγραφής στο “*Recording Setup*” («Εγκατάσταση Εγγραφής» στη σελίδα “*RecordSchedule*” («Πρόγραμμα Εγγραφής»), και ρυθμίστε τον H/Y σας σε λειτουργία νάρκης πατώντας το πλήκτρο (“ hibernate”) [«χειμερία νάρκη»]. Με αυτή την κίνηση, το σύστημα θα αφυπνιστεί 5 λεπτά πριν τον προγραμματισμένο χρόνο.



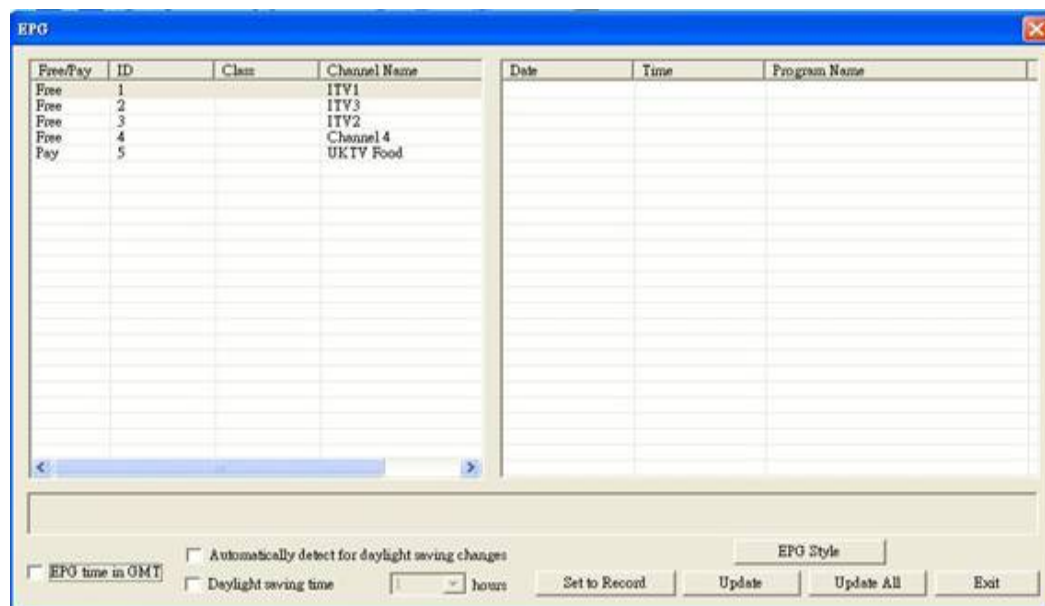
Σημείωση: Βεβαιωθείτε ότι το σύστημα υποστηρίζει τη λειτουργία νάρκης και ρυθμίζετε πάντα το χρόνο προγραμματισμού εγγραφής τουλάχιστον 5 λεπτά πριν την έναρξη του προγράμματος.

Οδηγός Ηλεκτρονικού Προγράμματος (EPG)


Μπορείτε να βρείτε τις πληροφορίες οδηγού τηλεόρασης πατώντας στο




Μπορείτε επίσης να διαμορφώσετε το χρόνο πατώντας το πλήκτρο EPG. (Το EPG δεν είναι διαθέσιμο σε όλες τις περιοχές. Το EPG Διαδικτύου δεν είναι διαθέσιμο εδώ)



Πολυ-Γλώσσα



Κάντε κλικ στο  για να αλλάξετε γλώσσα. (Το SAP δεν διατίθεται σε όλα τα κανάλια)

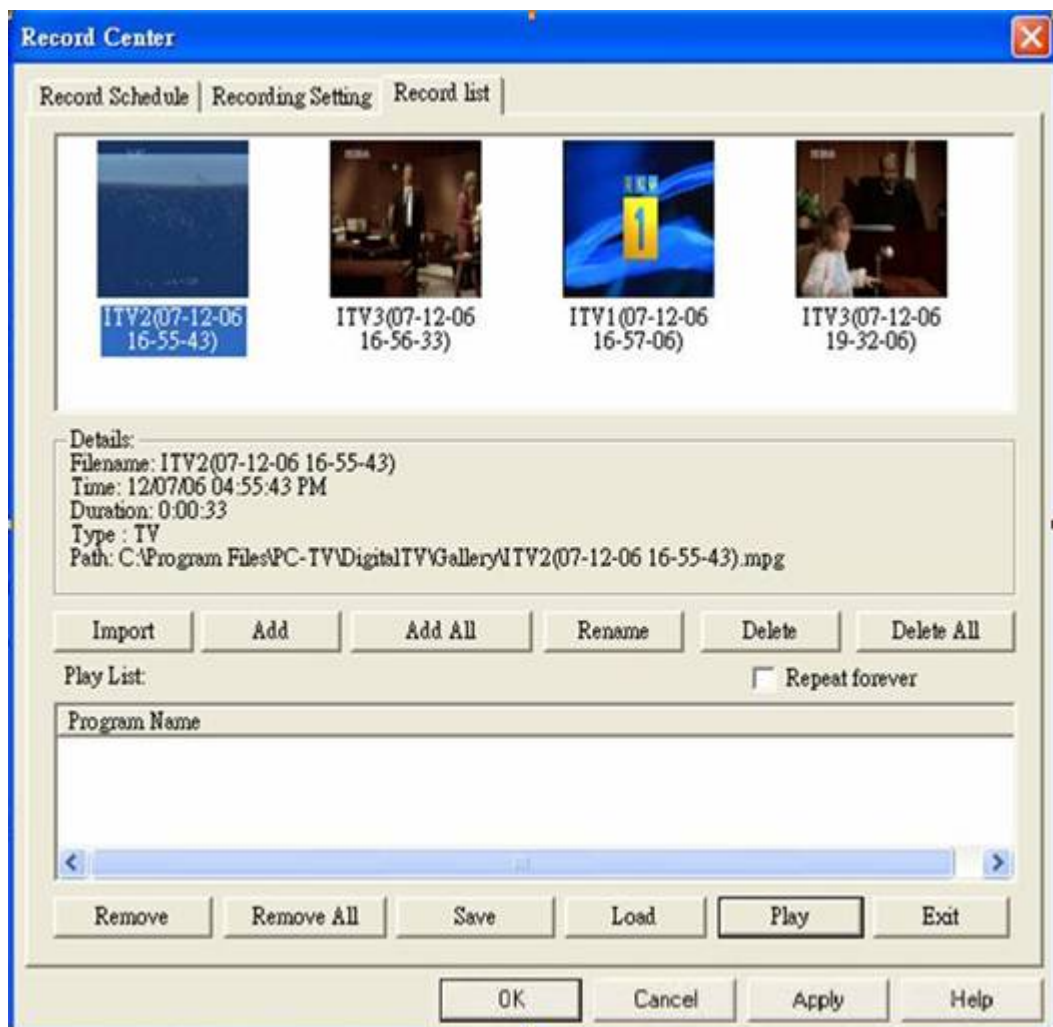
Για *Teletext* («Τηλεκείμενο») μπορείτε να κάνετε κλικ στο  για να αναζητήσετε πληροφορίες Τηλεκειμένου.




Σημείωση: Το Τηλεκείμενο δεν υποστηρίζει το πρότυπο UK DVB-T.

Μετατόπιση χρόνου


Μπορείτε να κάνετε κλικ στο  για να παύσετε ένα τηλεοπτικό πρόγραμμα πραγματικού χρόνου και να το συνεχίσετε κάνοντας διπλό κλικ. Η εκπομπή θα συνεχιστεί από εκεί που τη σταματήσατε, χωρίς να χάσετε ούτε λεπτό. (Μπορείτε να αλλάξετε το διάστημα μετατόπισης χρόνου στη σελίδα διαμόρφωσης). Εάν επιθυμείτε να επιστρέψετε στο ζωντανό πρόγραμμα, κάντε κλικ στο  και θα διακόψει τη λειτουργία μετατόπισης χρόνου.

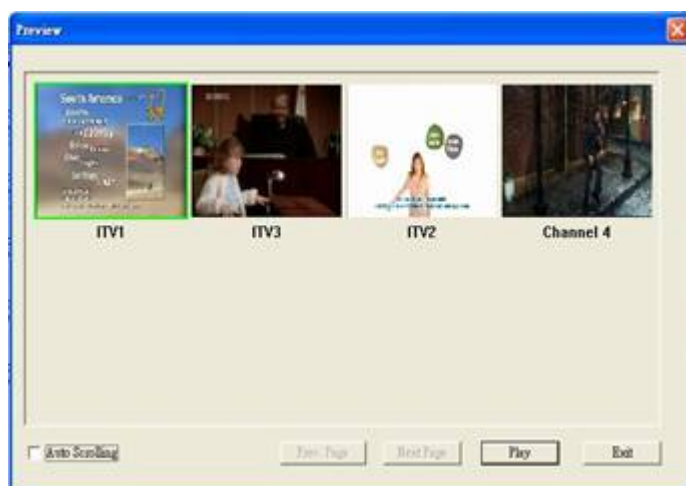


Αναπαραγωγή εγγεγραμμένου αρχείου


Μπορείτε να κάνετε κλικ στο  για να ανοίξετε τον κατάλογο εγγραφής ώστε να αναπαράγετε το εγγεγραμμένο αρχείο.

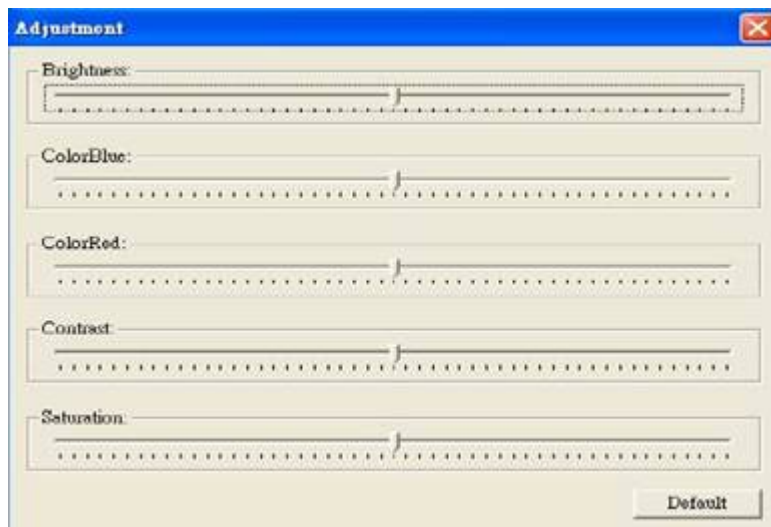
Προεπισκόπηση Πολλαπλών Καναλιών

Μπορείτε να κάνετε κλικ στο  για να προεπισκοπήσετε πολλαπλά κανάλια την ίδια στιγμή. Για να παρακολουθήσετε το επιθυμητό πρόγραμμα, απλά επιλέξτε το και πατήστε “Play” («Αναπαραγωγή»). (Από τον ίδιο αναμεταδότη μπορείτε να προεπισκοπήσετε μόνο κανάλια FTA.)



Ρύθμιση βίντεο

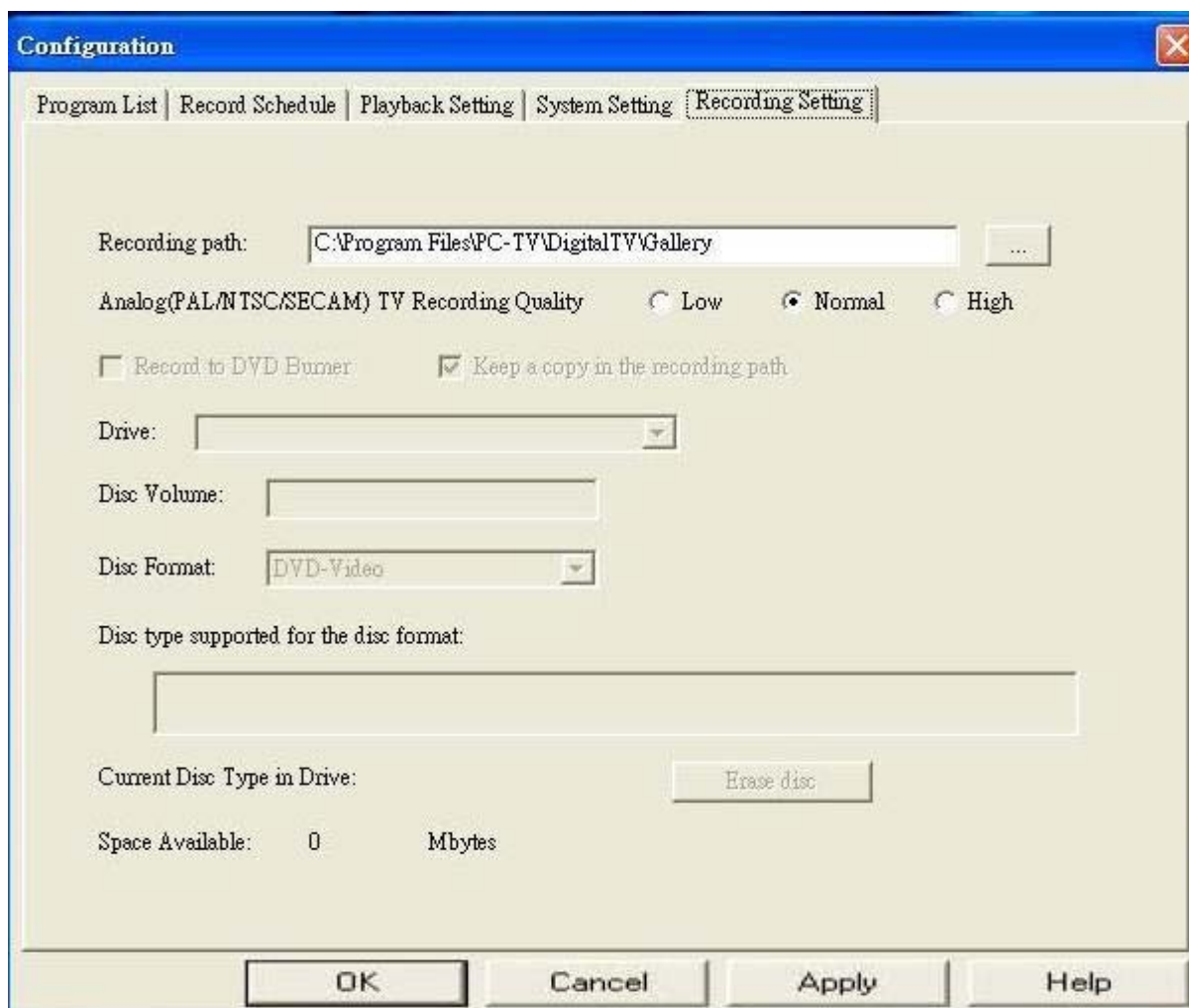
Μπορείτε να κάνετε κλικ στο  για να ρυθμίσετε τη φωτεινότητα, το χρώμα, την αντίθεση και τον κορεσμό της εικόνας βίντεο. (Μόνο Ψηφιακή Τηλεόραση)



4.3 Σελίδα Διαμόρφωσης

Διαδρομή Εγγραφής

Επιλέξτε ένα αρχείο το οποίο επιθυμείτε να αποθηκεύσετε στα εγγεγραμμένα αρχεία.



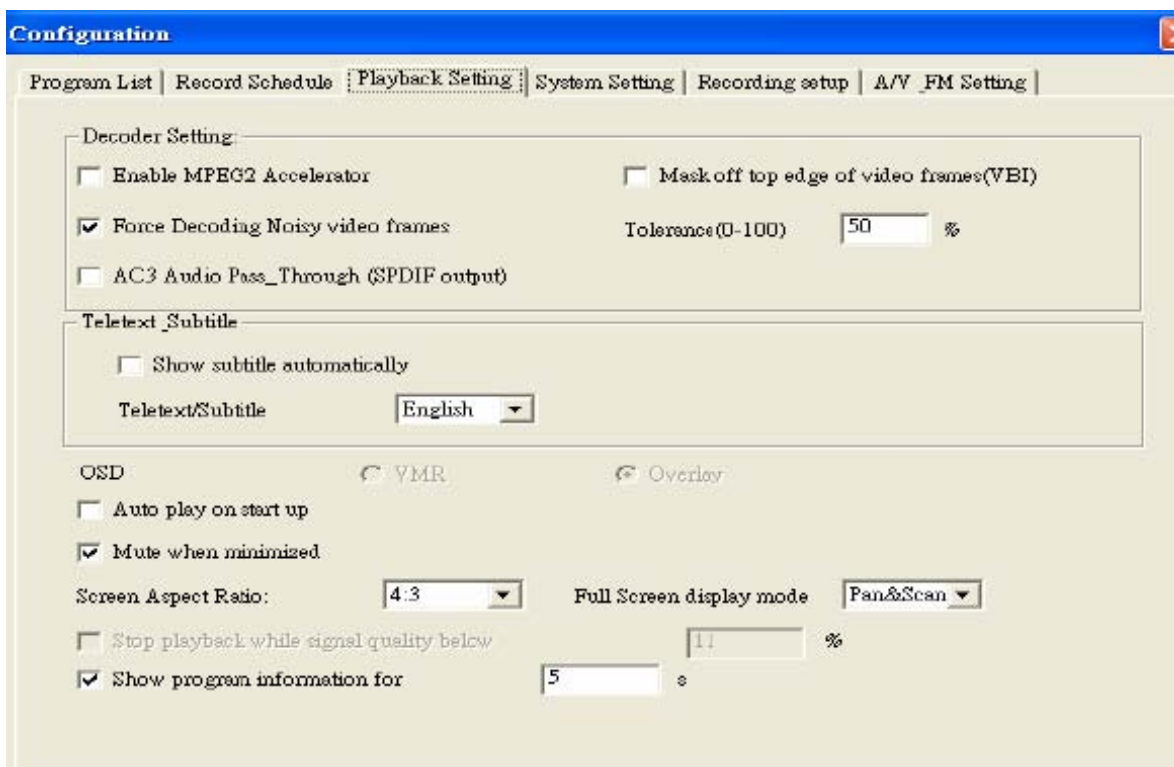
Αναλογικό/ ποιότητα εγγραφής στιγμιότυπου

Μπορείτε να ρυθμίσετε το Αναλογικό/ ποιότητα εγγραφής στιγμιότυπου σε υψηλή ή χαμηλή (η υψηλή ποιότητα εγγραφής χρειάζεται περισσότερο χώρο).

Ρύθμιση αναπαραγωγής

Ρύθμιση επιταχυντή MPEG2

Σε περίπτωση που η κάρτα VGA υποστηρίζει τη λειτουργία DxVA, μπορείτε να ενεργοποιήσετε αυτή τη λειτουργία για να μειώσετε το φορτίο του CPU.



Ρύθμιση VBI

Εάν το τηλεοπτικό πρόγραμμα διαθέτει μείξη εικονοστοιχείων στην ακμή βίντεο, μπορείτε απλά να την αφαιρέσετε αποκόπτοντας τη.

Ρύθμιση εξαναγκασμού αποκωδικοποίησης θορυβωδών πλαισίων βίντεο

Η ιδιότητα αυτή επιτρέπει στο χρήστη να εξαναγκάσει την αναπαραγωγή τηλεοπτικών προγραμμάτων με κακή λήψη

Διέλευση Ήχου AC3 (Εξοδος SPDIF)

Εάν διαθέτετε κάρτα ήχου Dolby, μπορείτε να ενεργοποιήσετε αυτή τη λειτουργία για να αποκτήσετε ηχητικά εφέ καναλιού 5.1. (Δεν αποδίδουν όλα τα τηλεοπτικά προγράμματα ήχο Dolby)

Ρύθμιση υποτίτλων

Αυτή η λειτουργία επιτρέπει την ενεργοποίηση ή απενεργοποίηση των υποτίτλων.

OSD

Ενεργοποιεί τη λειτουργία “*Auto play on star up*” («Αυτόματη αναπαραγωγή κατά την εκκίνηση») και το OSD θα εμφανιστεί στην οθόνη όταν εκκινήσετε τη συσκευή αναπαραγωγής.

Ρύθμιση αυτόματης αναπαραγωγής

Επιτρέπει την απευθείας αναπαραγωγή τηλεοπτικών προγραμμάτων, μετά την εκκίνηση του λογισμικού

Ρύθμιση σιγής

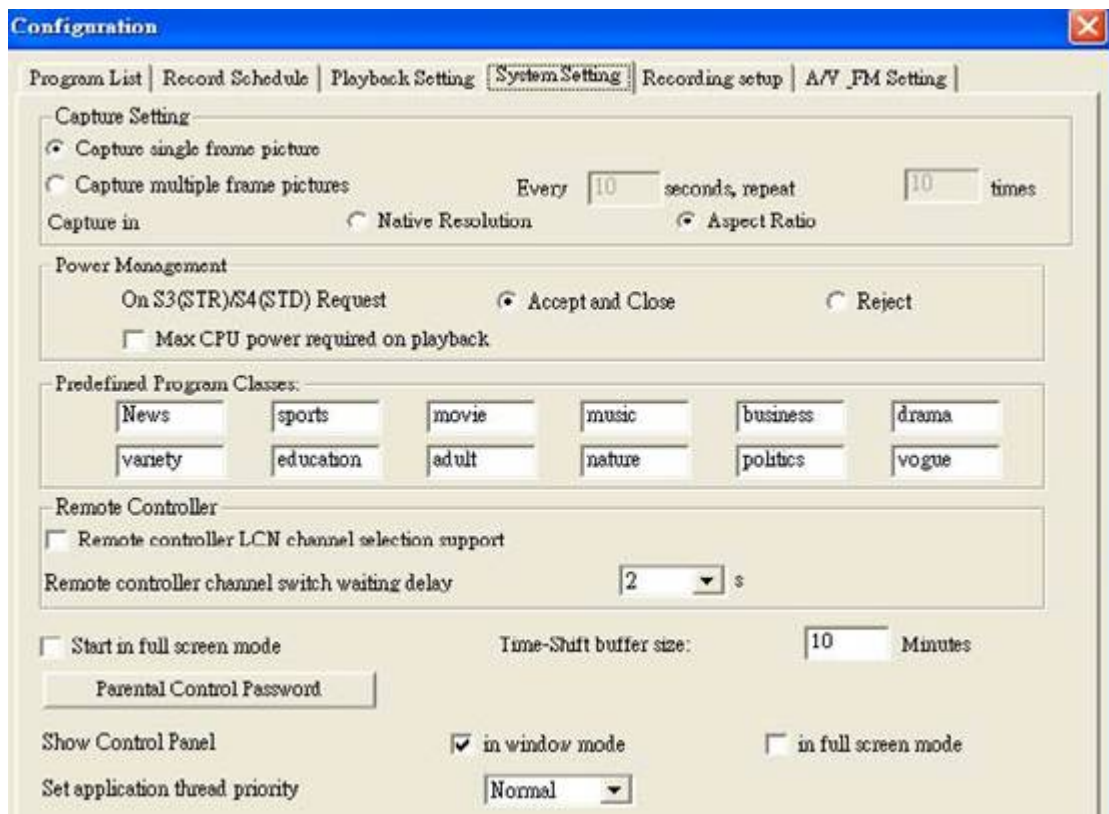
Μπορείτε να επιλέξετε σιγή της εκπομπής όταν το λογισμικό βρίσκεται σε ελαχιστοποιημένη λειτουργία

Ρύθμιση λόγου διαστάσεων/ Ρύθμιση πλήρους οθόνης

Μπορείτε να ρυθμίσετε τα τηλεοπτικά προγράμματα ώστε να προβάλλονται σε διαφορετικούς λόγους διαστάσεων

Διακοπή της αναπαραγωγής όταν η ποιότητα σήματος είναι χαμηλή

Μπορείτε να διακόψετε την αναπαραγωγή του τηλεοπτικού προγράμματος όταν το σήμα είναι χαμηλότερο ενός συγκεκριμένου βαθμού στη ρύθμιση Συστήματος



Ρύθμιση στιγμιότυπου

Μπορείτε να επιλέξετε μορφή σήματος στιγμιότυπου ή πολλαπλών πλαισίων σε μητρική ανάλυση ή λόγο διαστάσεων (εικόνα μικρού μεγέθους). Μπορείτε να ρυθμίσετε το χρόνο και το μεσοδιάστημα για πολλαπλό στιγμιότυπο.

Διαχείριση τροφοδοσίας

Εάν επιλέξετε τη λειτουργία “*Reject*” («*Απόρριψη*»), η Ψηφιακή Τηλεόραση θα αποτρέψει το σύστημά σας να περάσει σε λειτουργία χειμερίας νάρκης.

Προκαθορισμένες Κατηγορίες Προγράμματος

Μπορείτε να αλλάξετε τις “*Predefined Program Classes*” («*Προκαθορισμένες Κατηγορίες Προγράμματος*») για να ταξινομήσετε προγράμματα στη σελίδα “*Program List*” («*Κατάλογος Προγραμμάτων*»).

Τηλεχειριστήριο LCN υποστήριξη επιλογής καναλιού

Μπορείτε να ρυθμίσετε το τηλεχειριστήριο στη λειτουργία “*Logic Channel Number*” («*Λογικός Αριθμός Καναλιού*») (Συνιστάται για χρήστες στο HB και στη

Γαλλία) ή στη λειτουργία “Normal” («Κανονική») (Συνίσταται για χρήστες στις υπόλοιπες περιοχές).

Αλλαγή καναλιού με Τηλεχειριστήριο, καθυστέρηση αναμονής 2 δευτερόλεπτα
Το κανάλι αλλάζει 2 δευτερόλεπτα αφότου πατήσετε το πλήκτρο.

Έναρξη σε λειτουργία πλήρους οθόνης

Μπορείτε να επιλέξετε έναρξη του προγράμματος σε λειτουργία “full screen”(«πλήρους οθόνης») ή σε λειτουργία “normal size” («κανονικού μεγέθους»)

Μέγεθος αποθήκευσης Μετατόπισης Χρόνου

Μπορείτε να ρυθμίσετε την ιδιότητα Μετατόπισης Χρόνου στο μέγιστο. Όσο μεγαλύτερο χρόνο ρυθμίσετε, τόσο περισσότερος χώρος δίσκου απαιτείται.

Κωδικός πρόσβασης γονικού ελέγχου

Μπορείτε να ρυθμίσετε κωδικό πρόσβασης για συγκεκριμένα κανάλια, αποτρέποντας την προβολή ακατάλληλων προγραμμάτων σε παιδιά. Κάθε φορά που θα αποπειράται κάποιος να προβάλει κρυπτογραφημένα κανάλια θα ζητείται ο κωδικός πρόσβασης.

Ρύθμιση πίνακα ελέγχου

Μπορείτε να διαμορφώσετε το μέγεθος της οθόνης σε “*Windows mode*” («*λειτουργία Windows*») ή σε “*Normal screen mode*” («*Λειτουργία κανονικής οθόνης*»)

Προτεραιότητα Τηλεοπτικής Εφαρμογής

Μπορείτε να διαμορφώσετε το λογισμικό αναπαραγωγής τηλεόρασης ως το πρόγραμμα προτεραιότητας του Η/Υ σας. Άλλες εφαρμογές συνήθως καταλαμβάνουν μεγάλο μέρος των πόρων συστήματος και η αναπαραγωγή βίντεο σε Η/Υ γενικά απαιτεί το μεγαλύτερο μέρος των πόρων του συστήματος. Ρυθμίζοντας την εφαρμογή αναπαραγωγής τηλεόρασης ως εργασία σε προτεραιότητα, θα βελτιώσετε την ποιότητα της εικόνας βίντεο.

Ρύθμιση εγγραφής

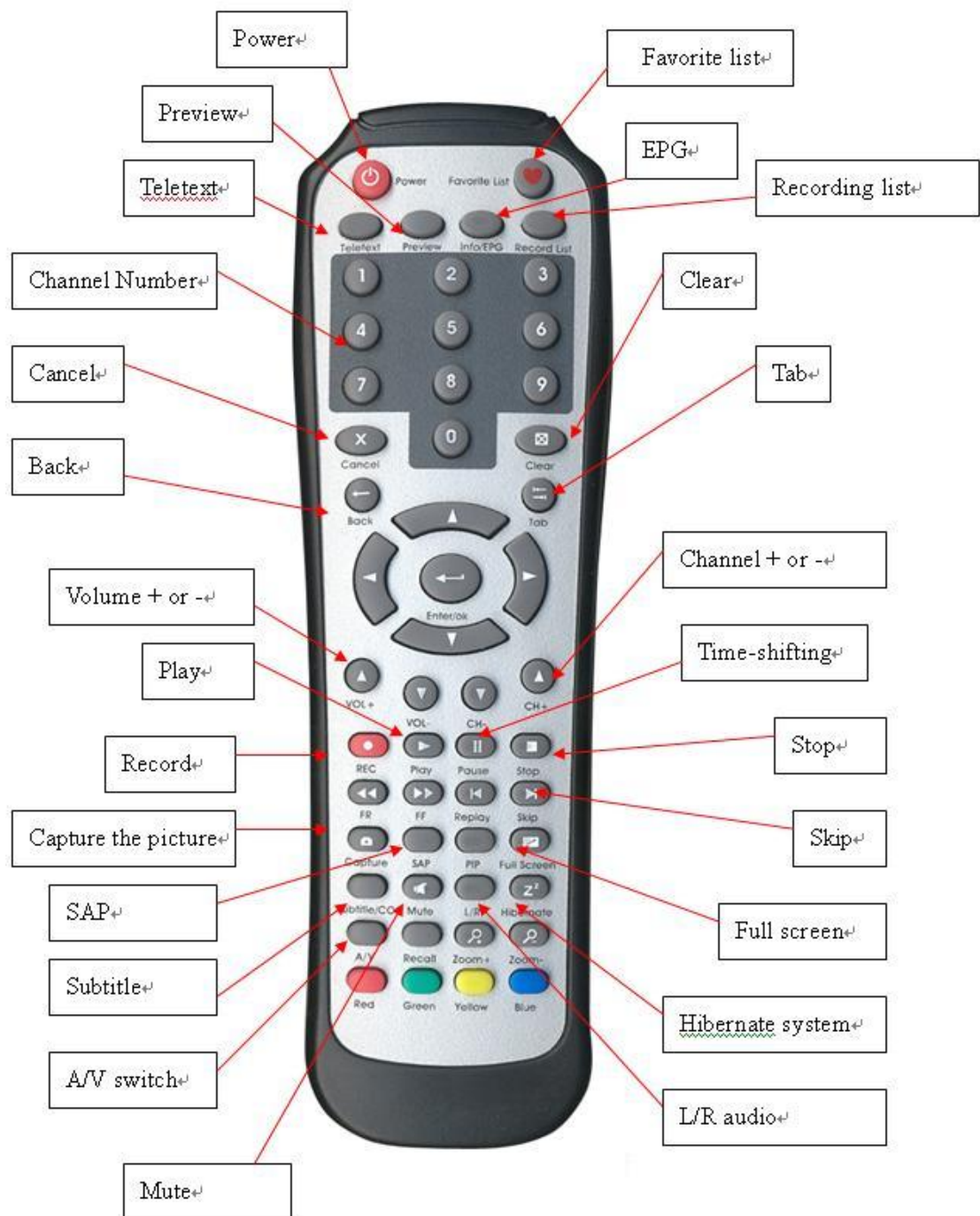
<ul style="list-style-type: none"> ✓ Play Pause Stop Record Fast Rewind Fast Forward Time Shifting 	<p>Play (Αναπαραγωγή): Αναπαράγει βίντεο. Pause (Παύση): Σταματά το βίντεο που παρακολουθείτε. Stop (Διακοπή): Τερματίζει το βίντεο που παρακολουθείτε. Record (Εγγραφή): Αποθηκεύει το πρόγραμμα βίντεο που παρακολουθείτε. Rewind (Γρήγορη επαναφορά): Επιστρέφει σε οποιοδήποτε σημείο του βίντεο. Fast Forward (Γρήγορη προώθηση): Προχωράει σε οποιοδήποτε σημείο του βίντεο. Time Shifting (Μετατόπιση Χρόνου): Σταματά ή παύει τη λειτουργία “Time Shifting” («Μετατόπιση Χρόνου»).</p>
<ul style="list-style-type: none"> Channel Up Channel Down Last Channel EPG Preview Capture Teletext Apid (SAP) switch Mute 	<p>Channel Up (Κανάλι Επάνω): Αλλάζει στο προηγούμενο κανάλι. Channel Down (Κανάλι Κάτω): Αλλάζει στο επόμενο κανάλι. Last Channel Τελευταίο Κανάλι): Αλλάζει στο προηγούμενο κανάλι. EPG: Προβάλλει το παράθυρο EPG. Preview (Προεπισκόπηση): Προεπισκόπηση πολλαπλών καναλιών (μόνο για κανάλια FTA). Capture (Στιγμιότυπο): Λήψη στιγμιότυπου ενός ακίνητου πλαισίου βίντεο. Teletext (Τηλεκειμένο): Προβάλλει το παράθυρο τηλεκειμένου. Language (Γλώσσα): Αλλάζει τη γλώσσα ομιλίας. Apid (SAP): Εναλλαγή ήχου από διαφορετικούς πόρους. Mute (Σιγή): Απενεργοποίηση του ήχου.</p>
<ul style="list-style-type: none"> Configuration Channel Scan Recording ✓ Favorite List ✓ Control Panel 	<p>Configuration (Διαμόρφωση): Προβολή της σελίδας διαμόρφωσης. Channel Scan (Ανίχνευση Καναλιού): Προβάλλει τη σελίδα ρυθμίσεων Ανίχνευσης Καναλιού. Record List (Κατάλογος Εγγραφής): Ανοίγει τον κατάλογο εγγραφής. Favorite List (Κατάλογος Αγαπημένων): Ανοίγει τον κατάλογο αγαπημένων. Control Panel (Πίνακας Ελέγχου): Προβολή πίνακα ελέγχου.</p>
<ul style="list-style-type: none"> Top Most 	<p>Top Most (Ανω Θέση): Τοποθετεί πάντα την Ψηφιακή Τηλεόραση επάνω από άλλες εφαρμογές.</p>
<ul style="list-style-type: none"> About 	<p>About (Σχετικά): Προβάλλει πληροφορίες έκδοσης της Ψηφιακής Τηλεόρασης.</p>
<ul style="list-style-type: none"> Exit 	<p>Exit (Εξοδος): Απενεργοποιεί την Ψηφιακή Τηλεόραση.</p>

4.5 Συντομεύσεις Πληκτρολογίου

Λειτουργία	Συντόμευση Πληκτρολογίου
Αναπαραγωγή	Enter
Διακοπή	End

Παύση	Space bar
Πλήρης Οθόνη	Z
Παράθυρα ιδιοτήτων	O
Εγγραφή	Home
Διακοπή Εγγραφής	End
Κατάλογος προγραμμάτων	L
Μετατόπιση Χρόνου	T
Κανάλι επάνω	Page up
Κανάλι κάτω	Page down
Αύξηση έντασης ήχου	Shift + Arrow up
Μείωση έντασης ήχου	Shift + Arrow down
Βοήθεια	F1
Ακύρωση πλήκτρου	Esc
Εισαγωγή πλήκτρου	Enter
Έξοδος από την Ψηφιακή Τηλεόραση	X
Σιγή	M
Δεξί Ηχείο	Ctrl + R
Αριστερό Ηχείο	Ctrl + L
Κατάλογος Αγαπημένων	V
EPG	E
Προεπισκόπηση	K
Γρήγορη Προώθηση	F
Γρήγορη Επαναφορά	R

Παράρτημα 1 Καθορισμός Πλήκτρων Τηλεχειριστηρίου



Power	Ισχύς
Preview	Προεπισκόπηση
Teletext	Τηλεκείμενο
Channel Number	Αριθμός Καναλιού
Cancel	Άκυρο
Back	Πίσω
Volume + or -	Ένταση ήχου + ή -

Play	Αναπαραγωγή
Record	Εγγραφή
Capture the picture	Λήψη στιγμιότυπου της εικόνας
SAP	SAP
Subtitle	Υπότιτλος
A/V switch	Διακόπτης A/V
Mute	Σιγή
Favorite list	Κατάλογος Αγαπημένων
EPG	EPG
Recording list	Κατάλογος Εγγραφής
Clear	Διαγραφή
Tab	Στηλοθέτης
Channel + or -	Κανάλι + ή -
Time-shifting	Μετατόπιση χρόνου
Stop	Διακοπή
Skip	Παράβλεψη
Full screen	Πλήρης Οθόνη
Hibernate system	Χειμερία Νάρκη συστήματος
L/R audio	A/Δ ήχος

Παράρτημα 2 Αντιμετώπιση Προβλημάτων

Γενικά

1. Τα Windows δεν μπορούν να αναγνωρίσουν την κάρτα σωστά

(για παράδειγμα: μπερδεύουν την DVB-T για DVB-S):

Μπορείτε να δοκιμάσετε άλλη θύρα PCI και να προσπαθήσετε ξανά.

Βεβαιωθείτε ότι η θύρα PCI και η περιοχή ακίδων της κάρτας PCI είναι καθαρά.

2. Εμφανίζεται μήνυμα σφάλματος "Setting error! Fail to play the program!" («Σφάλμα ρύθμισης! Αποτυχία αναπαραγωγής του προγράμματος») ή "Fail to play your program" («Αποτυχία αναπαραγωγής του προγράμματός σας»):

Ελέγξτε τον οδηγό της κάρτας VGA και της κάρτας ήχου.

Βεβαιωθείτε ότι οι ρυθμίσεις του υλισμικού και του λογισμικού είναι σωστές και προσπαθήστε να πραγματοποιήσετε ανίχνευση ξανά.

Εγκαταστήστε το Microsoft DirectX9.0c και το Media Player 9.0 ή νεότερη έκδοση.

Η κακή ποιότητα σήματος ενδέχεται να οδηγήσει σε ανεπαρκή ρυθμό δεδομένων και, μερικές φορές, λανθασμένα δεδομένα για την Ψηφιακή Τηλεόραση.

Εάν είναι κανάλι τηλεόρασης επί πληρωμή και δεν έχετε εξουσιοδότηση να το παρακολουθήσετε, βεβαιωθείτε ότι χρησιμοποιείτε την τελευταία έκδοση του

λογισμικού της Ψηφιακής Τηλεόρασης για τον αποκωδικοποιητή. Καταχωρήστε C:\Program Files\PC-TV\Common\Bin\claud.ax και CLVSD-dtv.ax ξανά με regsvr32.exe στο C:\Windows\System32.

3. Η οθόνη είναι μαύρη κατά την αναπαραγωγή ή η αναπαραγωγή παγώνει στην πρώτη εικόνα.

Βρείτε και εγκαταστήστε τον τελευταίο οδηγό VGA και το DirectX 9.0c, και ελέγξτε εάν έχουν εγκατασταθεί άλλα προγράμματα αναπαραγωγής DTV, π.χ. ProgDVB. Εάν έχουν, αφαιρέστε τα και απεγκαταστήστε όλους τους οδηγούς φίλτρων.

4. Σε ποια μορφή βίντεο πραγματοποιεί εγγραφή η Ψηφιακή Τηλεόραση; Γιατί αντιμετωπίζω πρόβλημα με τη μετατροπή/εγγραφή αυτού του αρχείου;

MPEG2. Ωστόσο, καθώς κάποιοι αναμεταδότες αντιμετωπίζουν προβλήματα στην αναλογία Kbps στο TS (η οποία υπερβαίνει το όριο μορφοποίησης DVD), θα πρέπει να χρησιμοποιήσετε λογισμικό επεξεργασίας MPEG για να προσαρμόσετε την αναλογία Kbps.

5. Μήνυμα σφάλματος "Setting error!" («Σφάλμα ρύθμισης!»)

Εγκαταστήστε εκ νέου τον οδηγό.

6. Μπορώ να αναπαράγω βίντεο όχι όμως Ήχο.

Ελέγξτε την κάρτα ήχου ή τη ρύθμιση έντασης ήχου.

7. Μπορώ να προβάλω και να εγγράψω διαφορετικά κανάλια ταυτόχρονα;

Ναι, ωστόσο τα κανάλια θα πρέπει να είναι από τον ίδιο αναμεταδότη.

8. Γιατί δεν προβάλλεται το EPG, το Τηλεκείμενο και οι Υπότιτλοι;

Σε κάποιες περιοχές, οι μεταδότες δεν παρέχουν τις προαναφερόμενες υπηρεσίες.

Επικοινωνήστε με το μεταδότη για περισσότερες πληροφορίες.

9. Δεν μπορώ να βρω οδηγό για το δέκτη R/C.

Συνδέστε ξανά το δέκτη ή χρησιμοποιήστε διαφορετική θύρα USB. Δεν χρειάζεται να εγκαταστήσετε πρόσθετους οδηγούς καθώς θα εγκαταστήσουν τον ενσωματωμένο οδηγό HID στο OS σας.

10. Το τηλεχειριστήριο δεν λειτουργεί

Βεβαιωθείτε ότι έχει μπαταρίες. Στη συνέχεια, ελέγξτε το δέκτη του τηλεχειριστηρίου: Το κόκκινο φως στο δέκτη θα παραμείνει Αναμμένο όταν

λαμβάνει σήμα από το τηλεχειριστήριο. Επίσης, το τηλεχειριστήριό σας θα πρέπει να στοχεύει στο δέκτη όταν χρησιμοποιείται.

11. Πως χρησιμοποιώ το Προϊόν με MCE 2005;

Χρησιμοποιήστε τον οδηγό BDA για να εκτελέσετε το MCE2005.

12. Γιατί δεν μπορώ να παρακολουθήσω δυο διαφορετικά κανάλια με το 3070/6090/6050;

Ίσως έχετε λανθασμένες ρυθμίσεις εισόδου για τη διαμόρφωσή σας. Μεταβείτε στο κεφάλαιο 3 για να βεβαιωθείτε.

Δορυφόρος

1. Γιατί δεν μπορώ να κλειδώσω κανάλια κατά την αυτόματη ανίχνευση;

Κάντε κλικ στο πλήκτρο "Apply" («Εφαρμογή») όταν αλλάζετε ρυθμίσεις στο "Dish Setup" («Εγκατάσταση Πιάτου»), και στη συνέχεια πραγματοποιήστε ανίχνευση για δορυφόρο ή αναμεταδότες.

Βεβαιωθείτε ότι το πιάτο στοχεύει στο σωστό δορυφόρο.

Ελέγξτε τη σύνδεση καλωδίου μεταξύ της συσκευής Ψηφιακής Τηλεόρασης και του Πιάτου.

Να θυμάστε ότι το καλώδιο πρέπει να είναι συνδεδεμένο στο σύνδεσμο F του "LNB In" («Είσοδος LNB») της κάρτας.

Ρυθμίστε τη ισχύ του LNB στην τροφοδοσία του LNB. Να θυμάστε ότι τα περισσότερα LNB χρειάζονται τροφοδοσία από το δέκτη.

Βεβαιωθείτε ότι η τάση για το LNB είναι σωστή. (18V-21V για Οριζόντια ή 11V-14V για Κάθετα).

Ελέγξτε τις ρυθμίσεις του δορυφόρου. Για παράδειγμα, η συχνότητα LNB είναι για τη ζώνη C ή για τη ζώνη Ku.

Ελέγξτε τις ρυθμίσεις διακόπτη στη ρύθμιση "LNB - Switch" («LNB-Διακόπτης»), στη "Configuration" («Διαμόρφωση»).

Εισάγετε εκ νέου τη συσκευή Ψηφιακής Τηλεόρασης σε άλλη θύρα PCI ή σε θύρα USB.

2. Όταν εμφανίζεται ο διάλογος "Unlock!" («Ξεκλείδωμα!»), μπορείτε να...
ελέγξετε τη ρύθμιση πόλωσης (Ο ή Κ),

ελέγξετε τη σύνδεση καλωδίου μεταξύ της συσκευής της Ψηφιακής Τηλεόρασης και του πιάτου.

Να θυμάστε ότι το καλώδιο πρέπει να είναι συνδεδεμένο στο σύνδεσμο F του "LNB In" («Είσοδος LNB») της κάρτας.

3. "22 KHz error" («Σφάλμα 22 KHz) και "LNB Power Open Error" («Σφάλμα Ανοικτής Τροφοδοσίας LNB»)

Βεβαιωθείτε ότι έχει εγκατασταθεί ο Οδηγός Κάρτας Δορυφορικής Ψηφιακής Τηλεόρασης/ Sat-CI. (Από το διαχειριστή συσκευής)

Να θυμάστε ότι οποιαδήποτε άλλη κάρτα δέκτη τηλεόρασης, εξοπλισμένη με Conexant BT878, δεν μπορεί να εγκατασταθεί ταυτόχρονα στον H/Y. Αφαιρέστε την άλλη κάρτα δέκτη τηλεόρασης και τον οδηγό της.

Εισάγετε ξανά την Κάρτα Δορυφορικής Ψηφιακής Τηλεόρασης/ Sat-CI σε άλλη θυρίδα PCI. Η προηγούμενη θυρίδα PCI ενδέχεται να έχει καταστραφεί.

Καθαρίστε το χρυσό δείκτη στην Κάρτα Δορυφορικής Ψηφιακής Τηλεόρασης/ Sat-CI με μια γόμα.

4. Γιατί δεν μπορώ να λάβω πρόγραμμα 18V;

Το LNB είναι 13V κάθετο LNB. Το IRD λαμβάνει μόνο Προγράμματα 13V, η Ψηφιακή Τηλεόραση λαμβάνει μόνο Προγράμματα 18V. Το LNB είναι πολωτικό 2 εκ. Προσαρμόστε το LNB ή επικοινωνήστε με τον τεχνικό εγκατάστασης του πιάτου για υποστήριξη.

Επίγειο

Γιατί δεν μπορώ να κλειδώσω κανάλια κατά την αυτόματη ανίχνευση;

Βεβαιωθείτε ότι η κεραία συνδέεται σωστά με τη συσκευή. Βεβαιωθείτε ότι το σήμα στην περιοχή σας είναι αρκετά ισχυρό.

ATSC

1. Που μπορώ να βρω πληροφορίες για Εναέρια Ψηφιακά Τηλεοπτικά Κανάλια;

<http://www.checkhd.com/>